

Принято:

Общим собранием работников
ГБДОУ №83 Фрунзенского района
Протокол от 18.04.2024 № 4

Утверждаю:

Заведующий ГБДОУ №83
Фрунзенского района
Т.И. Юрченко
Приказ от 18.04.2024г. № 38



**Отчет о самообследовании
Государственного бюджетного дошкольного образовательного
учреждения детский сад № 83 Фрунзенского района
Санкт-Петербурга
за 2023 год**

**Санкт-Петербург
2024**

Структура отчёта о самообследовании

Введение.....	3
Раздел I. Аналитическая часть	4
1.1 Общая характеристика Образовательного учреждения	4
1.2 Оценка образовательной деятельности	5
1.2.1 Дополнительное образование.....	11
1.2.2 Результативность образовательной деятельности.....	14
1.3. Взаимодействие Образовательного учреждения с социальными партнерами	16
1.4. Оценка системы управления организации	18
1.5. Оценка содержания и качества подготовки обучающихся	20
1.5.1. Общие результаты реализации (освоения) образовательной программы на основании анализа результатов педагогической диагностики.....	21
1.6. Оценка организации образовательного процесса	26
1.7. Оценка качества кадрового обеспечения.....	27
1.8. Оценка материально-технической базы	35
1.9. Оценка функционирования внутренней системы оценки качества образования.....	36
Раздел II. Анализ показателей деятельности Образовательного	37
учреждения, подлежащих самообследованию	37
Выводы.....	40

Введение

Отчет о самообследовании Государственного бюджетного дошкольного образовательного учреждения детского сада № 83 Фрунзенского района Санкт-Петербурга (далее – Образовательное учреждение) обеспечивает доступность и открытость информации о деятельности Образовательного учреждения и реализует требования ст.28 Федерального закона «Об образовании в Российской Федерации» от 29.12.2012 № 273-ФЗ.

Основанием для осуществления процедуры самообследования являются:

- приказ Министерства образования и науки Российской Федерации от 14.06.2013 № 462 (вступил в силу 01.09.2013) «Об утверждении Порядка проведения самообследования образовательной организацией»;
- приказ Министерства образования и науки Российской Федерации от 10.12.2013 № 1324 «Об утверждении показателей деятельности образовательной организацией, подлежащей самообследованию»; -
- приказ Министерства образования и науки Российской Федерации от 14.12.2017 № 1218 «О внесении изменений в Порядок проведения самообследования образовательной организации, утвержденный приказом Министерства образования и науки Российской Федерации от 14.06.2013 № 462»;
- положение о порядке проведения самообследования Государственного бюджетного дошкольного образовательного учреждения детского сада № 83 Фрунзенского района Санкт-Петербурга, принятое Общим собранием работников образовательного учреждения (протокол № 1 от 23.08.2021) и утвержденное приказом заведующего от 01.09.2021 № 98.

Цель самообследования: обеспечение информационной прозрачности функционирования, доступности и открытости информации о деятельности Образовательного учреждения, определение качества и эффективности образовательной деятельности за 2023 год, выявление объективных тенденций развития Образовательного учреждения, оценка эффективности управленческих решений.

Задачи самообследования:

- получение объективной информации о состоянии образовательного процесса в Образовательном учреждении;
- выявление положительных и отрицательных тенденций в образовательной деятельности.

Раздел I. Аналитическая часть

1.1 Общая характеристика Образовательного учреждения

Полное наименование	Государственное бюджетное дошкольное образовательное учреждение детский сад №83 Фрунзенского района Санкт-Петербурга.
Сокращенное название	ГБДОУ детский сад № 83 Фрунзенского района Санкт-Петербурга.
Тип учреждения	Бюджетное.
Организационно-правовая форма	Государственное учреждение.
Местонахождение	Образовательное учреждение находится во Фрунзенском районе Санкт-Петербурга, расположено в трех отдельно стоящих зданиях, построенных по типовому проекту.
Юридический адрес	192238, г. Санкт-Петербург, Белы Куна ул., д. 20, корп 4, литер А.
Фактический адрес	<p><u>Первая площадка</u> 192238 г. Российская Федерация, Санкт-Петербург, ул. Белы Куна ул., д. 20, корп. 4, литер А, телефон: +7 (812) 269-81-66, dou083frunz@yandex.ru</p> <p><u>Вторая площадка</u> 192241, г. Российская Федерация, Санкт-Петербург, внутригородское муниципальное образование Санкт-Петербурга муниципальный округ № 75, Южное шоссе, д. 51, корп. 2, стр. 1, телефон: +7 (812) 246-41-30, dou083frunz@yandex.ru</p> <p><u>Третья площадка</u> 192241 Российская Федерация, Санкт-Петербург, внутригородское муниципальное образование Санкт-Петербурга муниципальный округ № 75, Южное шоссе, д. 49, корп. 4, стр. 1, телефон: +7 (812) 246-41-30, dou083frunz@yandex.ru</p>
Адрес сайта	https://ds83fr.spb.ru
Учредитель	Функции и полномочия учредителя Образовательного учреждения от имени субъекта Российской Федерации – города федерального значения – Санкт-Петербурга осуществляют исполнительные органы государственной власти Санкт-Петербурга – Комитет по образованию и администрация Фрунзенского района Санкт-Петербурга.
Лицензия	Лицензия на осуществление образовательной деятельности

	<p>Правительство СПб Комитет по образованию: 78ЛО2 № 0000914 от 08.07.2016 бессрочная.</p> <p>Приложение №1 78П01 № 0004842 от 08.07.2016</p> <p>Дополнительное образование детей и взрослых</p> <p>Приложение№2 78П01 №0008612 от 02.03.2020</p> <p>Дошкольное образование</p> <p>по адресу: Российская Федерация, Санкт-Петербург, муниципальный округ № 75, Южное ш., д. 51, корп. 2, стр. 1</p> <p>Приложение№3 78П01 №0008781 от 31.08.2020</p> <p>Дополнительное образование детей и взрослых</p> <p>по адресу: Российская Федерация, Санкт-Петербург, муниципальный округ № 75, Южное ш., д. 51, корп. 2, стр. 1</p> <p>Приложение№4 78П01 №0008782 от 31.08.2020</p> <p>Дошкольное образование, Дополнительное образование детей и взрослых по адресу: Российская Федерация, Санкт-Петербург, внутригородское муниципальное образование Санкт-Петербурга муниципальный округ № 75, Южное ш., д. 49, корп. 4, стр. 1</p>
Режим работы	<p>Режим работы Образовательного учреждения в соответствии с уставом – 12 часовой: ежедневно с 7.00 до 19.00 часов.</p> <p>Выходные: суббота, воскресенье; праздничные дни, установленные Правительством Российской Федерации.</p>
Ф.И.О. руководителя, часы приема	<p>Заведующий Образовательным учреждением – Юрченко Татьяна Ивановна</p> <p>Приемные часы заведующего: четверг 15.00-18.00</p>

1.2 Оценка образовательной деятельности

Образовательная деятельность в Образовательном учреждении организована в соответствии с Федеральным законом от 29.12.2012 № 273-ФЗ «Об образовании в Российской Федерации», ФГОС дошкольного образования. В 2023 году Образовательное учреждение функционирует в соответствии с требованиями СП 2.4.3648-20 «Санитарно-эпидемиологические

требования к организациям воспитания и обучения, отдыха и оздоровления детей и молодежи», и в соответствии с требованиями СанПиН 1.2.3685-21 «Гигиенические нормативы и требования к обеспечению безопасности и (или) безвредности для человека факторов среды обитания», режим питания организован в соответствии с Приложением 10 (таблица 4) СанПиН 2.3/2.4.3590-20.

Образовательная деятельность велась на основании утвержденной Основной образовательной программы дошкольного образования, адаптированной для детей с ограниченными возможностями здоровья Государственного бюджетного дошкольного образовательного учреждения детского сада № 83 Фрунзенского района Санкт-Петербурга (далее – Программа), которая составлена в соответствии с ФГОС дошкольного образования, с учетом примерной образовательной программы дошкольного образования, примерных адаптированных основных образовательных программ дошкольного образования детей с ОВЗ представленных в Гос. Реестре <http://fgosreestr.ru/>. С 1 сентября 2023 года Образовательное учреждение осуществляет образовательный процесс в соответствии с Образовательной программой дошкольного образования.

Образовательное учреждение работает в условиях инклюзивной практики, когда коррекционно-развивающее обучение детей с ОВЗ реализуется посредством составления для каждого ребенка индивидуальной адаптированной образовательной программы (АОП) на основании рекомендаций, данных ТПППК/ЦПППК, в соответствии с содержанием Федеральной адаптированной образовательной программы. Образовательная программа дошкольного образования ГБДОУ детский сад № 83 Фрунзенского района Санкт-Петербурга, а так же адаптированные дополнительные образовательные программы и дополнительные общеразвивающие программы (дополнительные образовательные услуги) направлены на создание условий развития всех детей; условий, открывающих возможности для их позитивной социализации, личностного развития, формирования инициативы и творческих способностей на основе сотрудничества со взрослыми и сверстниками и соответствующих возрасту видов деятельности; на создание развивающей образовательной среды, которая представляет собой систему условий социализации и индивидуализации детей. Содержание образовательных программ обеспечивает развитие личности, мотивации, способностей обучающихся в различных видах деятельности и охватывает все образовательные области.

Образовательная деятельность проводится с учетом возрастных особенностей и уровня развития обучающихся, фронтально, по подгруппам и индивидуально. Содержание инклюзивного образования в ДОО включает: специальные условия для получения образования

детьми с ограниченными возможностями здоровья, в том числе механизмы адаптации; использование специальных образовательных программ, технологий и методов, методических пособий и дидактических материалов для проведения индивидуальных, подгрупповых коррекционных занятий с целью осуществления квалифицированной коррекции нарушений развития детей с ОВЗ и социальной адаптации.

Образовательная деятельность в группах полного дня (12-часового пребывания) осуществляется по пяти образовательным областям, предусмотренным федеральным государственным образовательным стандартом дошкольного образования (далее – ФГОС ДО) и предусматривает решение программных образовательных задач в рамках совместной деятельности педагогов с детьми и при проведении режимных моментов. Совместная деятельность организуется как интегративная деятельность педагогов с детьми, которая включает различные виды детской деятельности: в раннем возрасте (1,5-3 года) – предметная деятельность и игры с составными и динамическими игрушками; элементарное экспериментирование с материалами и веществами, общение со взрослым и совместные игры со сверстниками под руководством взрослого, самообслуживание и действия с бытовыми предметами-орудиями, восприятие смысла музыки, сказок, стихов, рассматривание картинок, двигательная активность; для детей дошкольного возраста (3-7 лет) – игровая, коммуникативная, познавательно-исследовательская, восприятие художественной литературы и фольклора, самообслуживание и элементарный бытовой труд, конструирование, изобразительная (рисование, лепка, аппликация), музыкальная и двигательная.

Воспитательно-образовательный процесс строится с учетом принципа интеграции образовательных областей в соответствии с возрастными возможностями и особенностями воспитанников, основывается на комплексно-тематическом принципе планирования.

Широко внедряется в практику работы проектная деятельность, позволяющая развивать познавательные способности, личность дошкольника, взаимоотношения со сверстниками.

Обеспечивается координация различных направлений педагогического процесса на основе взаимодействия специалистов узкой профессиональной направленности и воспитателей. Продолжительность занятий и совместной деятельности педагогов и воспитанников, регламентированной по времени, в совокупности не превышают величину недельной образовательной нагрузки, установленной СанПиН 1.2.3685-21.

С целью переключения детей на творческую активность и динамическую деятельность, для снятия физического и умственного напряжения, повышения эмоционального тонуса

организма в режиме работы всех возрастных групп предусмотрено проведение ежедневных игровых пауз между занятиями, длительностью не менее 10 минут. Проведение физминуток является обязательным при организации образовательной деятельности статического характера, содержание их определяется каждым педагогом индивидуально.

В 2023 году дошкольное учреждение реализовало рабочую программу воспитания и календарный план воспитательной работы, которые являлись частью основной образовательной программы дошкольного образования (до 31.08.2023г.). С 01.09.2023г. деятельность дошкольного учреждения регламентирована Образовательной программой дошкольного образования, разработанной на основе Федеральной образовательной программы дошкольного образования и ФГОС ДО. Программа воспитания является частью Образовательной программы дошкольного образования и направлена на приобщение детей к традиционным ценностям российского общества. Вся система ценностей находит отражение в содержании воспитательной работы дошкольного учреждения.

ГБДОУ детский сад № 83 — инклюзивное дошкольное образовательное учреждение, которое много лет функционирует по описанным в психолого-педагогической литературе показателям включения в общество детей с ОВЗ: инклюзивная культура, политика, практика (Тони Бут и Мэл Эйнскоу, Алехина). В названии модели инклюзивного образования ГБДОУ № 83 - акрониме «СОВА» - отражены начальные буквы словосочетания Совместное Образование, Воспитание, Абилитация. В реализации данной модели технологии направлены:

- на со-действие детей со взрослыми, что облегчает демонстрацию самобытности «я»,
- на со-действие детей друг с другом, что способствует формированию «мы-парадигмы» в группах комбинированной направленности
- на сотрудничество с родителями,
- на событийные образовательные и социокультурные ситуации в инклюзивном детском саду.

Создание инклюзивной культуры предусматривает реализацию проектов в направлениях по:

- 1) формированию психологической готовности социума к построению инклюзивного сообщества, положительных установок к детям с разными стартовыми возможностями;
- 2) содействию принятия инклюзивных ценностей у родителей, социальных партнеров, педагогов, обучающихся.

Пространство реализации способностей для детей, их творческого потенциала — это участие в ежемесячных досугах, театрализованных праздниках, конкурсах, инклюзивных фестивалях, организуемых образовательным учреждением, таких, как «Шире круг» (декабрь), «Купчинские первоцветы» (май).

Ежедневно в пространстве сада формируется инклюзивная культура обучающихся: культура ухода, культура общения, культура обучения. Стиль жизни в среде сверстников формируется так, чтобы педагоги, дети, родители демонстрировали пример отношения, сочувствия, эмпатии, действий взаимопомощи друг другу, в том числе к детям с особыми потребностями, в различных видах деятельности и в режимных моментах, что отражено в правилах поведения в группах, алгоритмах, социальных историях.

Культура прошлого, знакомство с традициями формирует культуру познания современных детей через связующий артефакт - игрушку. Вместе с педагогами дети и родители участвовали в проекте «Открываем, создаем, сохраняем историю»: через игрушки и игры разных поколений («Игрушки: сначала, потом», «Игрушки: мои и мамы»). Экспонаты музея-игротеки профессора Л.Б.Баряевой находятся в «шаговой доступности» для детей и жителей микрорайона на всех площадках («шагающий» музей в чемоданах). Исторические куклы и игрушки в современной саду создают атмосферу адаптационного центра как для детей раннего возраста, так и для детей с особыми образовательными потребностями (с тяжёлыми нарушениями речи, с интеллектуальной недостаточностью, с расстройствами аутистического спектра, с нарушениями опорно-двигательного аппарата и т.д., которые не всегда могут посетить настоящий музей). Каждый взрослый на экспозиции находил игрушку «как в детстве», а ребенок понимал, что родители тоже ходили в детский сад и играли в куклы. Работа по созданию музея-игротеки нашла свое продолжение в 2023 году: в дошкольном учреждении разработана вариативная программа дошкольного образования «Азбука для всех и для каждого». В рамках ее реализации в здании детского сада по адресу: Южное шоссе, д. 49, корпус 4 строение 1 в ноябре 2023г. была открыта экспозиция Музея-игротеки профессора Л.Б.Баряевой «Музей азбуки и школы». В витринах размещены уникальные исторические издания разных поколений: Азбуки и Буквари, книги для первого чтения времен СССР, азбуки народов мира, куклы и игрушки из прошлого по теме «Школа», письменные принадлежности и другие экспонаты. Профессором Л.Б.Баряевой проводится цикл занятий для детей подготовительных групп «Азбука и школа». В уникальном Музее-игротеке можно прикоснуться к экспонатам, поиграть, послушать увлекательные истории и даже оставить свои инициалы на камнях, а потом найти их на страницах книг.

Мы живем в Санкт-Петербурге, городе, социокультурное пространство которого невозможно не использовать для решения актуальных задач в воспитании юных петербуржцев. Санкт-Петербург воплотил в себе трехсотлетнюю историю и культуру, в которых заложен бесконечный воспитательный потенциал. Несмотря на это, не у всех участников

образовательного процесса, юных петербуржцев, живущих не в центре города, есть возможность использовать этот потенциал в полной мере. ГБДОУ № 83 ставил перед собой задачу: предоставить дошкольникам возможность увидеть красоту и уникальность нашего города, воспитать внимательных, любящих, бережливых петербуржцев, которые чувствуют себя частицей уникальной петербургской культуры. ГБДОУ № 83 определяет вопрос воспитания юных горожан одним из ключевых и ставит перед собой цель: воспитать знатоков — ценителей — хранителей традиций Санкт-Петербурга.

Для воспитания юного гражданина Санкт-Петербурга педагоги ГБДОУ детский сад № 83 использовали инновационные формы работы с детьми и взаимодействия с родителями по привлечению их к воспитательному процессу, такие как: виртуальные экскурсии по городу, по музеям, походы выходного дня и т.д. ГБДОУ детский сад № 83 совместно с ЧОУ ДПО «Образовательные технологии» стали автором методического пособия — конструктора-макета «Наш Петербург». С помощью игрового оборудования (конструктора) «Наш Петербург» юные петербуржцы, чувствуют себя сопричастными к истории страны и нашего города, могут воссоздать красоту форм деталей знаменитых зданий, окунуться в атмосферу Петровской ассамблеи в Эрмитаже, осуществить «танец кубиков» и т.д. С помощью конструктора организуются игры по непредметному конструированию в сообществе «Хранители сокровищ», «Градостроители», «Проектировщики макета Санкт-Петербурга». Ф. Фрёбель писал, что «игры, в которые дети играют в раннем возрасте, становятся «ядром» их будущей жизни». Таким образом, конструктор «Наш Петербург» на карте-пазле создал территорию смыслов и событий, на которой дети и воспитатели осваивали ценности и особенности культуры общения в практике, в красивом историческом городе в рамках реализации проекта «Строим, сохраняем, созидаем традиции Петербурга». Работа с конструктором «Наш Петербург» осуществляется на всех трех площадках дошкольного учреждения.

Родители наших воспитанников выражают удовлетворенность воспитательным процессом в Детском саду, что отражается в результатах анкетирования, проведенного в 2023 году, результаты доступны для ознакомления на сайте детского сада.

Родительскому сообществу очень нравится, что мы продолжаем каждый месяц в детском саду знакомить детей всех возрастных групп, с какой-либо ценностью и сами родители активно подключаются в совместные проекты, реализуемые на группах.

Вывод: Образовательный процесс в Образовательном учреждении организован в соответствии с требованиями, предъявляемыми законодательством к дошкольному образованию. Он направлен на сохранение и укрепление здоровья воспитанников,

предоставление равных возможностей для полноценного развития каждого ребенка, на создание благоприятных условий обучения и развития детей, а также на создание условий для самоопределения и социализации обучающихся на основе социокультурных, духовно-нравственных ценностей и принятых в российском обществе правил и норм поведения в интересах человека, семьи, общества и государства, формирование у обучающихся духовно-нравственных ценностей, уважения к человеку труда и старшему поколению. Образовательный процесс в Образовательном учреждении осуществляется с позиции личностно-ориентированной педагогической системы: разностороннее, свободное и творческое развитие каждого ребенка, реализация его индивидуального потенциала, обеспечение комфортных, бесконфликтных и безопасных условий развития воспитанников. Обязательным условием сопровождения образовательного процесса в Образовательном учреждении является психолого-педагогическая поддержка всех участников образовательных отношений.

1.2.1 Дополнительное образование

В детском саду в 2023 году дополнительные образовательные программы на платной основе реализовывались по следующим направлениям: естественно-научное, художественно-эстетическое, социокультурное и физкультурно-оздоровительное. На 31.12.2023г. количество детей, посещающих дополнительные услуги, составило:

№	Наименование программы	Возраст	Площадка, на которой данная услуга реализуется	Кол-во детей
1	Адаптированная дополнительная образовательная программа «Волшебная кисточка»	от 3 до 7 лет	первая, вторая, третья площадки	77
2	Адаптированная дополнительная образовательная программа «Хореография»	от 3 до 7 лет	первая, вторая, третья площадки	120
3	Адаптированная дополнительная образовательная программа «Волшебные пальчики»	от 2 до 3 лет	вторая площадка	9

4	Адаптированная дополнительная образовательная программа «Студия песочной анимации»	от 4 до 7 лет	Первая, третья площадки	54
5	Адаптированная дополнительная образовательная программа «Маленькая школа»	От 5 до 7 лет	вторая, третья площадки	29
6	Адаптированная дополнительная образовательная программа «Монтессори»	от 3 до 5 лет	третья площадка	14
7	Адаптированная дополнительная образовательная программа «Логоритмика»	от 3 до 7 лет	первая, вторая, площадки	106
8	Адаптированная дополнительная образовательная программа «Английский язык»	от 4 до 7 лет	первая, вторая, площадки	33
9	Адаптированная дополнительная образовательная программа «Робототехника Lego Wedo 2,0»	От 5 до 7 лет	вторая, третья площадки	46
10	Адаптированная дополнительная образовательная программа «Первый лед»	от 5 до 7 лет	Вторая, третья площадка	42
11	Адаптированная дополнительная образовательная программа «Фитбол»	от 3 до 6 лет	вторая площадка	27
12	Адаптированная дополнительная образовательная программа «Шахматы»	от 4 до 7 лет	Вторая, третья площадки	63
13	Адаптированная дополнительная образовательная программа «Веселый дельфин»	от 3 до 7 лет	вторая, третья площадки	51

14	Адаптированная дополнительная образовательная программа «Дзюдо»	от 5 до 7 лет	первая, вторая, третья площадки	46
15	Адаптированная дополнительная образовательная программа «Экспериментариум»	от 5 до 7 лет	вторая площадка	19
16	Адаптированная дополнительная образовательная программа «Гончарная мастерская»	от 5 до 7 лет	вторая площадка	7
17	Адаптированная дополнительная образовательная программа «Чудеса на песке»	от 2 до 4 лет	вторая, третья площадка	43
18	Дополнительная образовательная программа «Умники и умницы» (сертифицированная)	От 5 до 7 лет	Третья площадка	15
19	Дополнительная образовательная программа «Весёлые нотки» (сертифицированная)	От 5 до 7 лет	Вторая площадка	15
Итого:				816

Таким образом, дополнительное образование в детском саду реализуется достаточно активно, наблюдается увеличение количества предлагаемых услуг, повышение посещаемости занятий в сравнении с 2022 годом (17 дополнительных услуг, 2 услуги по сертифицированным программам в рамках финансирования дополнительного образования детей за счет средств социального сертификата, всего охват – 816 человек). В рамках финансирования дополнительного образования детей за счет средств социального сертификата на получение государственной услуги в социальной сфере, в сентябре 2023 года дошкольным учреждением разработано 5 дополнительных образовательных программ для детей 5-7 лет, которые планируется реализовать в 2024 году.

Анализ родительского опроса, проведенного в ноябре 2023 года показывает, что дополнительное образование пользуется активным спросом у родителей детей, посещающих ДОУ.

1.2.2 Результативность образовательной деятельности

Во всех дошкольных группах в ходе реализации комплексно-тематического планирования проводятся различные мероприятия: инсценировки, драматизации по мотивам любимых сказок, тематические и физкультурные досуги, праздники, долгосрочные проекты; оформляются тематические выставки детских и детско-родительских работ и др.

Традиционно наши воспитанники в 2023 году принимали активное участие в районных и городских конкурсах, часть из которых проводилась дистанционно.

№	Название	Кол-во участников	Результаты
1	Районный конкурс "Снеговик-спортсмен"	9	Благодарность за участие
2	Мероприятия по коллективному творчеству посвященного Дню защитника Отечества среди ГБДОУ Фрунзенского района	33	Грамоты лауреата
3	Районная акция " По страницам произведений К.Д.Ушинского"	15	2 диплома 1 степени, дипломы 2 и 3 степени
4	Районные соревнования «Лыжня-малышня»	4	Диплом 2 степени
5	Городской фестиваль-конкурс «Наследники вселенной» номинация «На орбите творчества»	1	Сертификат участника
6	Городской фестиваль-конкурс «Наследники вселенной» номинация «Космос глазами детей»	5	Сертификат участника
7	Районный этап городского конкурса чтецов «Разукрасим мир стихами»	6	2 диплома лауреата
8	Всероссийский творческий конкурс «Жар-птица» номинация «Хореографическое искусство» (танец «Белые снежинки»)	5	Диплом Лауреата 1 степени
9	Открытый районный фестиваль – конкурс детского творчества детей дошкольного возраста «Золотой ключик» Номинации «Равные возможности», «Вокал»	14	Дипломы Лауреатов 2 и 3 степени
10	Районный фестиваль детского творчества «Купчинские первоцветы» Номинации «Дефиле цветочных костюмов», «Домик для цветочной феи»	11	Диплом победителя

11	Физкультурное мероприятие «Я учусь плавать» среди ГБДОУ Фрунзенского района Санкт-Петербурга	5	Дипломы участников (5 место)
12	Районный конкурс для детей дошкольного возраста «Петербургские ассамблеи», посвященного 320-летию со дня образования г. Санкт-Петербург	8 Коллектив танца «Колейдоскоп»	Диплом победителя
13	XI международный конкурс детского творчества «Сказки мира» 2023 Номинация «Видеоролик песочной анимации»	1	1 место, 3 место, приз зрительских симпатий
14	Районное первенство среди ДОУ Фрунзенского района Санкт-Петербурга «Весёлые вело выражи для малышей»	4	1 место
15	Всероссийский конкурс "Мягкая педагогика", номинация «Играем сами».	1	Абсолютный победитель.
16	Районный конкурс фоторабот "Мой домашний питомец", посвященном Всемирному дню защиты животных, номинация «Усатый-полосатый».	4	Призеры, участники.
17	Выставка работ детей дошкольного возраста в рамках районного фестиваля детского творчества "Золотой ключик", номинация «Изобразительное творчество».	13	Победители, призеры.
18	Выставка работ детей дошкольного возраста в рамках районного фестиваля детского творчества "Золотой ключик", номинация «Декоративно-прикладное искусство».	4	Победители, призеры.
19	Районный конкурс чтецов "Как хорошо, что доброта живёт на свете вместе с нами", номинации «От 4 до 5 лет», «От 6 до 7 лет».	13	Победители, призеры, участники.
20	Открытый чемпионат Санкт-Петербурга "Умения юных" KidSkills, номинации «Юный мастер по робототехнике», «Юный витражист».	2	Участие.
21	Районный фестиваль инклюзивного творчества "Шире круг", номинации «Изобразительное искусство», «Декоративно-прикладное искусство».	16	Лауреаты.

22	III районный фестиваль "Рождественская звездочка", номинации «4-5 лет», «6-7 лет».	4	Призеры, участники.
23	Детский конкурс елочной игрушки "Сказочный переполох", номинация «Декоративно-прикладное искусство».	4	Победители, участники.
24	Региональный этап IX Всероссийского конкурса детского и юношеского творчества "Базовые национальные ценности", номинация «Поэзия (сказка, рассказ, очерк)».	1	Призер.

По результатам оценки образовательной деятельности ГБДОУ детский сад № 83 Фрунзенского района Санкт-Петербурга является стабильно работающим образовательным учреждением.

1.3. Взаимодействие Образовательного учреждения с социальными партнерами

Один из путей повышения качества дошкольного образования – это установление прочных связей с социумом, как главного акцентного направления дошкольного образования. Развитие социальных связей дошкольного учреждения с образовательными, культурными, общественными и медицинскими организациями дает дополнительный импульс для духовного развития и обогащения личности ребенка с первых лет жизни, совершенствует конструктивные взаимоотношения с родителями, строящиеся на идее социального партнерства. Одновременно этот процесс поднимает статус Образовательного учреждения и способствует росту профессионального мастерства его специалистов и воспитателей, указывает на особую роль его социальных связей в развитии каждой личности и тех взрослых, которые входят в ближайшее окружение ребенка.

В 2023 году детский сад активно обменивался опытом работы с партнёрами: ГАДОУ детский сад №53 Фрунзенского района, ГБДОУ детский сад №14 Василеостровского района, ГБДОУ №41 «Центр интегративного обучения» Центрального района, Центр лечебной педагогики и дифференцированного обучения Псковской области, ФРЦ по обучению детей с ТМНР, МКДОУ комбинированного вида детский сад №3, г. Новосибирск, ГБОУ СОШ "ОЦ " Южный город " СП "Детский сад "Семицветик" пос. Придорожный, Самарская область, МБДОУ "Семицветик" Кезского района Удмуртской Республики.

В феврале 2023 года был заключен договор о практической подготовке обучающихся с Санкт-Петербургским государственным автономным образовательным учреждением высшего

образования «Санкт-Петербургский государственный институт психологии и социальной работы» (СПБГИПСР), также было продолжено активное сотрудничество по практической подготовке обучающихся в ГБПОУ Некрасовском педколледже №1.

В течение 2023 года был реализован ресурс новых партнеров - договор о намерениях – соглашение о сотрудничестве с Обществом с ограниченной ответственностью «Современные технологии в образовании и культуре» ООО «СТОИК» г. Москва по использованию ИКТ в дизайне занятия. В ходе взаимодействия было разработано программное обеспечение к педагогической диагностике и мониторинга развития детей в дошкольном образовательном учреждении «ЁЛОЧКА» (авторская разработка, внесена в РЕЕСТР РОССИЙСКОГО ПРОГРАММНОГО ОБЕСПЕЧЕНИЯ реестровая запись №19796 от 01.11.2023) в которое входит:

- сбор, обработка и анализ данных индивидуального развития воспитанников в соответствии с выбранными показателями педагогической диагностики;
- формирование отчетов в табличной и графической форме по отдельному воспитаннику, группе или возрасту;
- формирование обобщенного графического представления динамики показателей развития воспитанника, шкалы индивидуального развития, обеспечивающей сравнение результатов стартовой и итоговой педагогической диагностики;
- возможность выбора оценивания как по предложенным блокам, так и по образовательным областям в соответствии с ФОП ДО.

В мае 2023 года был заключен договор о сотрудничестве и совместной деятельности по оказанию безвозмездных услуг психолого-педагогической, методической и консультационной помощи родителям (законным представителям) детей, а также гражданам, желающим принять на воспитание в свои семьи детей, оставшихся без попечения родителей в рамках федерального проекта «Современная школа» национального проекта «Образование», с Федеральным государственным образовательным учреждением высшего образовательного учреждения «Новосибирский государственный педагогический университет» (НГПУ)

Вывод: социальное партнерство является неотъемлемой частью образовательной системы Образовательного учреждения. Благодаря ему воспитанники получают возможность расширить свой кругозор, раскрыть свои таланты, успешно адаптироваться и социализироваться в окружающей среде. Также благодаря социальному партнерству повышается качество образовательных услуг и уровень реализации федерального государственного образовательного стандарта дошкольного образования, происходит рост профессиональной компетентности педагогов.

1.4. Оценка системы управления организации

Управление Детским садом осуществляется в соответствии с действующим законодательством и уставом Детского сада.

Управление Детским садом строится на принципах единоначалия и коллегиальности. Коллегиальными органами управления являются: педагогический совет, общее собрание работников, совет родителей (законных представителей). Единоличным исполнительным органом является руководитель — заведующий.

Органы управления, действующие в ГБДОУ детский сад № 83

Наименование органа	Функции
Заведующий	Контролирует работу и обеспечивает эффективное взаимодействие структурных подразделений организации, утверждает штатное расписание, отчетные документы организации, осуществляет общее руководство Детским садом Принимает решения по вопросам: - развития образовательной организации; - финансово-хозяйственной деятельности; - материально-технического обеспечения.
Общее собрание работников	Реализует право работников участвовать в управлении образовательной организацией, в том числе: <ul style="list-style-type: none">• участвовать в разработке и принятии коллективного договора, правил трудового распорядка, изменений и дополнений к ним;• принимать локальные акты, которые регламентируют деятельность образовательной организации и связаны с правами и обязанностями работников;• разрешать конфликтные ситуации между работниками и администрацией образовательной организации;

	<ul style="list-style-type: none"> вносить предложения по корректировке плана мероприятий организации, совершенствованию ее работы и развитию материальной базы
Педагогический совет	<p>Осуществляет текущее руководство образовательной деятельностью дошкольного учреждения, в том числе рассматривает вопросы:</p> <ul style="list-style-type: none"> развития образовательных услуг; регламентации образовательных отношений; разработки образовательных программ; выбора учебных пособий, средств обучения и воспитания; материально-технического обеспечения образовательного процесса; аттестации, повышении квалификации педагогических работников; координации деятельности методических объединений

В целях учета мнения родителей (законных представителей) воспитанников и педагогических работников по вопросам управления Образовательным учреждением и при принятии Образовательным учреждением локальных нормативных актов, затрагивающих их права и законные интересы, по инициативе родителей (законных представителей) воспитанников и педагогических работников в Образовательном учреждении создан Совет родителей (законных представителей) воспитанников. Мнение Совета родителей учитывается при принятии локальных нормативных актов Образовательного учреждения, затрагивающих права воспитанников и работников Образовательного учреждения, а также в иных случаях, предусмотренных действующим законодательством об образовании.

Структура и система управления ГБДОУ детский сад № 83 соответствует специфике деятельности ДОО. По итогам 2023 года система управления ГБДОУ детский сад № 83 оценивается как эффективная, позволяющая учесть мнения работников и всех участников образовательных отношений. В следующем году изменения системы управления ДОО не планируется.

1.5. Оценка содержания и качества подготовки обучающихся

Уровень развития детей анализируется по итогам педагогической диагностики. Формы проведения диагностики:

- первичный (начало учебного года) и итоговый (конец учебного года) мониторинг достижения дошкольниками планируемых результатов освоения образовательной программы;
- мониторинговые исследования по отдельным направлениям;
- социологические опросы;
- тематический, оперативный и текущий контроль;
- посещение занятий, мероприятий, организуемых педагогами дошкольного учреждения.

Мониторинг достижений детского развития проводится два раза в год (сентябрь-октябрь, апрель-май). В проведении мониторинга участвуют воспитатели, специалисты ДОО, медицинские работники (врач-невролог). Мониторинг образовательного процесса (мониторинг освоения образовательной программы) – педагогическая диагностика, которая основывается на анализе достижения детьми промежуточных результатов, описанных в каждом из разделов образовательной программы. Такая оценка проводится педагогическими работниками ДОО в рамках педагогической диагностики (оценки индивидуального развития детей дошкольного возраста, связанной с оценкой эффективности педагогических действий и лежащего в их основе дальнейшего планирования).

Результаты педагогической диагностики (мониторинга) используются Образовательным учреждением исключительно для решения следующих образовательных задач:

- индивидуализации образования (в том числе поддержки ребенка, построения его индивидуальной адаптированной образовательной программы или профессиональной коррекции особенностей его развития);
- оптимизации работы с группой детей.

Также в ДОО проводится психологическая диагностика развития детей (выявление и изучение индивидуально-психологических особенностей детей). Ее проводят квалифицированные специалисты - педагоги-психологи. Участие ребенка в психологической диагностике осуществляется только с согласия его родителей (законных представителей). Результаты психологической диагностики используются для решения задач психологического сопровождения детей.

Для детей с ОВЗ, помимо педагогической диагностики, специалистами коррекционно-развивающего обучения (учителями-дефектологами, учителями-логопедами, педагогами-психологами) проводится психолого-педагогическая диагностика. Ее цель - выявление индивидуальных особенностей ребенка, тех характеристик познавательной деятельности, психических процессов (памяти, внимания, восприятия, мышления, речи), эмоционально-волевой сферы, работоспособности, личности, которые свойственны только данному ребенку и должны приниматься во внимание при организации индивидуальной коррекционно-развивающей работы с ним. На основе полученных результатов психолого-педагогической диагностики разрабатываются программы индивидуальной коррекционной работы с ребенком с ОВЗ.

Определение уровней освоения образовательной программы (высокий, средний, низкий) по образовательным областям: «Социально-коммуникативное развитие», «Познавательное развитие», «Речевое развитие», «Художественно-эстетическое развитие», «Физическое развитие» осуществляется на основе педагогической диагностики - мониторинга с компьютерной программой «Елочка».

Формы проведения мониторинга: наблюдения; беседы с детьми; игровые ситуации с проблемными вопросами; анализ продуктов детской деятельности.

1.5.1. Общие результаты реализации (освоения) образовательной программы на основании анализа результатов педагогической диагностики.

В группах раннего возраста (1.5-3 года) проводилась педагогическая диагностика социально-личностного развития дошкольников по методике Е.А.Петровой, Г.Г.Козловой (продиагностировано – 107 детей) Результаты диагностики показали хороший уровень адаптации к детскому саду у большинства детей раннего возраста, развитие навыков самообслуживания, КГН и др.

Педагогическая диагностика достижений детей дошкольного возраста проводилась с использованием методического пособия Ёлочка. Выполнение детьми разработанных в методике заданий помогли педагогам получить результаты по предложенным блокам: «Научиться познавать», «Научиться делать», «Научиться жить вместе», куда включены образовательные области «Физическое развитие», «Познавательное развитие», «Социально-коммуникативное развитие», «Речевое развитие», «Художественно-эстетическое развитие».

Результаты диагностики фиксировались в компьютерной программе в баллах от 1 до 4, где каждому баллу соответствует цветовая маркировка:

- 1 балл (коричневый цвет) — ребёнок после обучения не может выполнить задание даже с помощью педагога, отказывается от выполнения задания
- 2 балла (желтый цвет) — ребёнок после обучения правильно выполняет задание с помощью педагога
- 3 балла (зеленый цвет) — ребёнок выполняет задание с помощью педагога
- 4 балла (синий цвет) — ребёнок самостоятельно, правильно выполняет задание

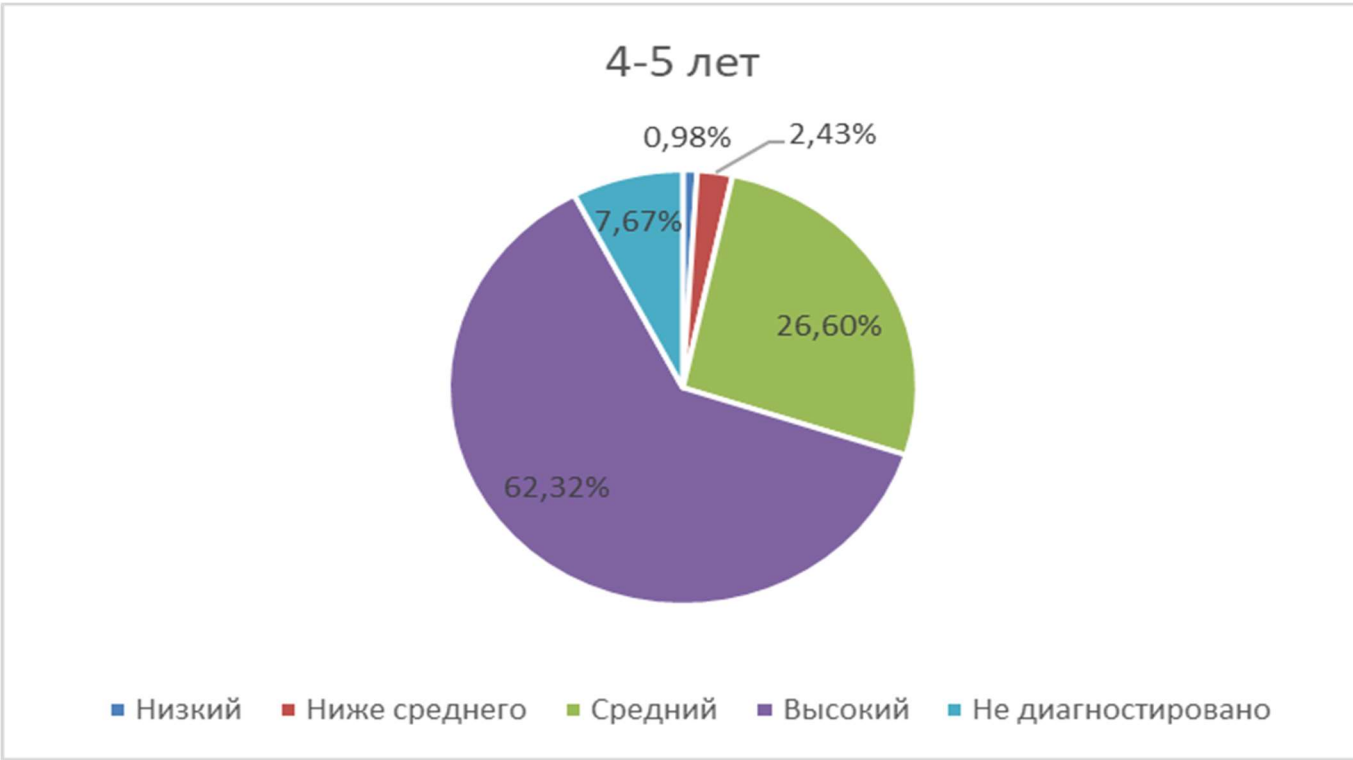
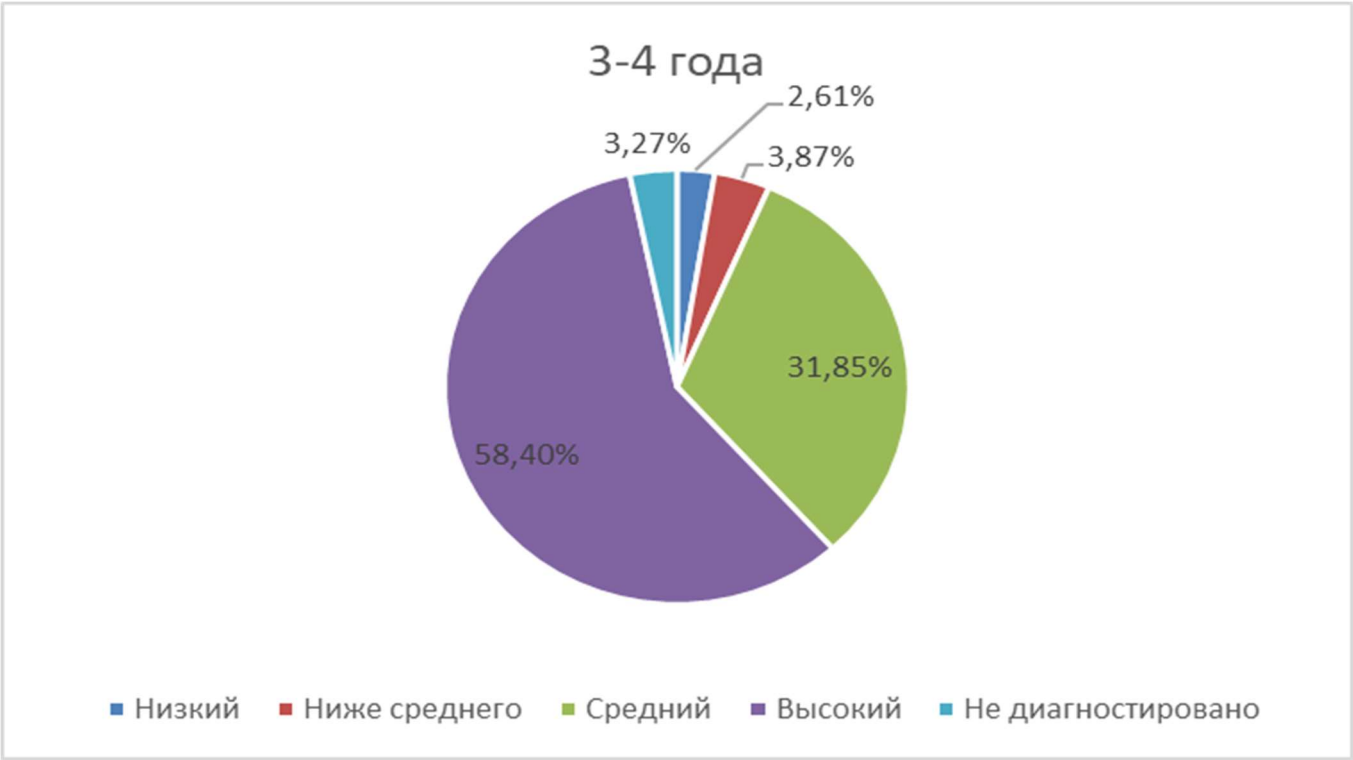
По результатам заполнения определялся средний балл усвоения программы по каждому ребенку, каждой группе, отдельно по блокам и по всем блокам вместе взятым. Это помогло получить информацию по усвоению программы как отдельно взятого ребенка, так и всей группы в целом, а также провести анализ по всем возрастным группам детского сада. Так как при анализе полученных результатов получение целых чисел редкость, средние значения переводятся в значения, определяющие уровни:

- 1-1.5 - низкий уровень (коричневый)
- 1.6-2.5 – ниже среднего (жёлтый цвет)
- 2.6-3.4 – средний уровень (зеленый цвет)
- 3.5-4 – высокий уровень (синий цвет)

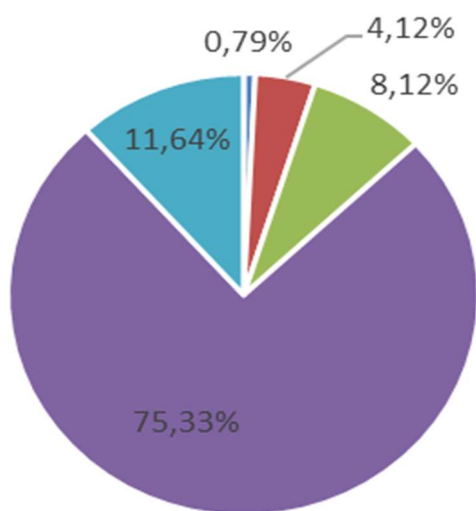
В 2023 учебном году педагогическая диагностика достижений с использованием методического пособия «Ёлочка» проводилась в 24 группах (497 человек, из которых продиагностировано 449 детей), из них:

- 5 групп, дети 3-4 лет (2 младшая группа)
- 7 групп, дети 4-5 лет (средняя группа)
- 6 групп, дети 5-6 лет (старшая группа)
- 6 группы, дети 6-7 лет (подготовительная группа)

Группа	Уровень										Заполняемость
	Низкий		Ниже среднего		Средний		Высокий		Не диагностировано		
3-4 года											
Воробушки	0 ч.	0,00%	0 ч.	0,00%	10 ч.	58,82%	7 ч.	41,18%	0 ч.	0,00%	100,00%
Затейники	0 ч.	0,00%	0 ч.	0,00%	2 ч.	8,00%	19 ч.	76,00%	4 ч.	16,00%	83,90%
Капитошки	0 ч.	0,00%	1 ч.	4,00%	6 ч.	24,00%	19 ч.	76,00%	0 ч.	0,00%	100,00%
Непоседы	3 ч.	13,04%	2 ч.	8,70%	5 ч.	21,74%	12 ч.	52,17%	1 ч.	4,35%	88,01%
Цветик-Семицветик	0 ч.	0,00%	1 ч.	6,67%	7 ч.	46,67%	7 ч.	46,67%	0 ч.	0,00%	100,00%
4-5 лет											
Бусинки ЗПР	0 ч.	0,00%	0 ч.	0,00%	0 ч.	0,00%	0 ч.	0,00%	11 ч.	100,00%	0,00%
Веснушки	0 ч.	0,00%	0 ч.	0,00%	4 ч.	16,67%	15 ч.	62,50%	5 ч.	20,83%	72,48%
Звёздочки	1 ч.	5,88%	1 ч.	5,88%	7 ч.	41,18%	8 ч.	47,06%	0 ч.	0,00%	100,00%
Мечтатели	0 ч.	0,00%	0 ч.	0,00%	5 ч.	20,83%	16 ч.	66,67%	3 ч.	12,50%	88,24%
Осьминожки	0 ч.	0,00%	0 ч.	0,00%	10 ч.	55,56%	8 ч.	44,44%	0 ч.	0,00%	100,00%
Почемучки	0 ч.	0,00%	2 ч.	8,70%	2 ч.	8,70%	18 ч.	78,26%	1 ч.	4,35%	84,40%
Умнички	0 ч.	0,00%	0 ч.	0,00%	4 ч.	16,67%	18 ч.	75,00%	2 ч.	8,33%	81,85%
5-6 лет											
Акварельки	0 ч.	0,00%	0 ч.	0,00%	0 ч.	0,00%	19 ч.	79,17%	5 ч.	20,83%	79,07%
Буквоежки	1 ч.	4,76%	3 ч.	14,29%	4 ч.	19,05%	10 ч.	47,62%	3 ч.	14,29%	85,47%
Жемчужинки	0 ч.	0,00%	1 ч.	4,55%	0 ч.	0,00%	19 ч.	86,36%	2 ч.	9,09%	90,70%
Золотой ключик	0 ч.	0,00%	0 ч.	0,00%	1 ч.	5,88%	14 ч.	82,35%	2 ч.	11,76%	88,17%
Лапочки	0 ч.	0,00%	0 ч.	0,00%	3 ч.	12,00%	20 ч.	80,00%	2 ч.	8,00%	88,02%
Эльфы	0 ч.	0,00%	1 ч.	5,88%	2 ч.	11,76%	13 ч.	76,47%	1 ч.	5,88%	94,08%
6-7 лет											
Гномики	0 ч.	0,00%	2 ч.	11,76%	2 ч.	11,76%	13 ч.	76,47%	0 ч.	0,00%	90,31%
Знайки	0 ч.	0,00%	0 ч.	0,00%	1 ч.	4,35%	22 ч.	95,65%	0 ч.	0,00%	95,02%
Искорки	0 ч.	0,00%	1 ч.	4,55%	2 ч.	9,09%	15 ч.	68,18%	4 ч.	18,18%	71,53%
Пчёлки	0 ч.	0,00%	0 ч.	0,00%	0 ч.	0,00%	18 ч.	100,00%	0 ч.	0,00%	90,31%
Фантазеры	0 ч.	0,00%	0 ч.	0,00%	0 ч.	0,00%	20 ч.	95,24%	1 ч.	4,76%	85,88%
Эрудиты	0 ч.	0,00%	0 ч.	0,00%	0 ч.	0,00%	22 ч.	95,65%	1 ч.	4,35%	80,90%



5-6 лет



■ Низкий ■ Ниже среднего ■ Средний ■ Высокий ■ Не диагностировано

6-7 лет



■ Низкий ■ Ниже среднего ■ Средний ■ Высокий ■ Не диагностировано

Вывод: Сравнительные результаты педагогической диагностики «Ёлочка», показывают стабильный процент высокого уровня овладения программой. В 2023г. он составил 71 %, как и в прошлом году. По средним показателям освоения воспитанниками образовательной программы процент низкого уровня развития детей остался прежним и составил 0,98 % (1% в прошлом году); процент показателя «ниже среднего уровня» снизился с 5% в 2022 году до 3,36 % в 2023 году. Средний уровень освоения образовательной программы составляет 18 %. Также прослеживаются стабильные показатели освоения программы по всем направлениям (блокам) во всех возрастных группах, что говорит о качестве образовательной деятельности, проводимой в ГБДОУ детский сад № 83. В целом Образовательная программа дошкольного образования освоена воспитанниками на 100 %.

Так же в мае 2023 года педагоги-психологи обследовали детей старшего дошкольного возраста (6-7 лет) нормативно-развивающихся и детей с ОВЗ (ТНР) на предмет школьной зрелости. Задания позволили оценить уровень сформированности предпосылок к учебной деятельности: возможность работать в соответствии с инструкцией педагога (удержание алгоритма деятельности), умения самостоятельно действовать по образцу и осуществлять контроль за деятельностью, обладать определенным уровнем работоспособности, а также уметь вовремя остановиться в выполнении того или иного задания и переключиться на выполнение следующего, возможностей распределения и переключения внимания, темпа деятельности. Результаты обследования показали преобладание детей с высоким и средним уровнем школьной зрелости, при очевидной прогрессирующей положительной динамике на конец учебного года, что говорит о результативности образовательной деятельности в Образовательном учреждении.

1.6. Оценка организации образовательного процесса

В основе образовательного процесса в дошкольном учреждении лежит взаимодействие педагогических работников, администрации и родителей. Основными участниками образовательного процесса являются дети, родители, педагоги.

Основные формы организации образовательного процесса:

- совместная деятельность педагогического работника и воспитанников в рамках организованной образовательной деятельности по освоению основной общеобразовательной программы;
- самостоятельная деятельность воспитанников под наблюдением педагогического работника.

Занятия в рамках образовательной деятельности ведутся по подгруппам. Продолжительность занятий соответствует СанПиН 1.2.3685-21 и составляет:

- в группах с детьми от 1,5 до 3 лет — до 10 мин;
- в группах с детьми от 3 до 4 лет — до 15 мин;
- в группах с детьми от 4 до 5 лет — до 20 мин;
- в группах с детьми от 5 до 6 лет — до 25 мин;
- в группах с детьми от 6 до 7 лет — до 30 мин.

Между занятиями в рамках образовательной деятельности предусмотрены перерывы продолжительностью не менее 10 минут.

Основной формой занятия является игра. Образовательная деятельность с детьми строится с учётом индивидуальных особенностей детей и их способностей. Выявление и развитие способностей воспитанников осуществляется в любых формах образовательного процесса.

В целях сохранения здоровья воспитанников администрация ГБДОУ детский сад № 83 в 2023 году продолжила соблюдать ограничительные и профилактические меры по распространению гриппа и ОРВИ, а также коронавирусной инфекции в соответствии с СП 3.1/2.4.3598-20:

- ежедневный усиленный фильтр воспитанников и работников — термометрию с помощью бесконтактных термометров и опрос на наличие признаков инфекционных заболеваний. Лица с признаками инфекционных заболеваний изолируются, а Детский сад уведомляет территориальный орган Роспотребнадзора;
- еженедельную генеральную уборку с применением дезинфицирующих средств, разведенных в концентрациях по вирусному режиму;
- ежедневную влажную уборку с обработкой всех контактных поверхностей, игрушек и оборудования дезинфицирующими средствами;
- дезинфекцию посуды, столовых приборов после каждого использования;
- использование бактерицидных установок в групповых комнатах;
- частое проветривание групповых комнат в отсутствие воспитанников;
- проведение всех занятий в помещениях групповой ячейки или на открытом воздухе отдельно от других групп;
- требование о заключении врача об отсутствии медицинских противопоказаний для пребывания в детском саду ребенка, перенесшего заболевание.

1.7. Оценка качества кадрового обеспечения

Детский сад укомплектован педагогами на 100 % согласно штатному расписанию.

Кадровый педагогический состав представляют 98 педагогов. Среди коллектива более 25% педагогов высшей квалификации, их отличает высокая компетентность. Дополнительные общеразвивающие общеобразовательные программы осуществляют – 12 человек.

Должность	Количество педагогов		
	Первая площадка	Вторая площадка	Третья площадка
воспитатель	20	24	16
старший воспитатель	1	1	1
музыкальный руководитель/хореограф	1	2	1

инструктор по ФК, инструктор по плаванию	1	2	1
педагог-психолог	2	2	1
учитель-дефектолог	2	2	1
учитель-логопед	5	7	4
тьютор		1	
Всего:	32	41	25
Всего на трех площадках 98 педагогов			

**Сведения о государственных и отраслевых наградах и званиях
коллектива ГБДОУ детского сада №83 Фрунзенского района Санкт-Петербурга**

Почетные звания и награды работников ГБДОУ	
Почетная грамота Министерства образования и науки РФ	4
«Знак за гуманизацию школы Санкт-Петербурга»	1
Кандидат педагогических наук	1
Доктор педагогических наук	1
Знак «За верность профессии»	1

Результаты участия педагогов в конкурсном движении в 2023 г.

<i>Уровень</i>	<i>Название конкурса</i>	<i>Результаты</i>
Районный	Конкурс педагогических достижений «Воспитание и развитие дошкольника» (номинация «Мастер»).	Диплом победителя Колесникова П.Н., воспитатель.
	Районный этап конкурса «Учитель здоровья 2023».	Победитель районного этапа конкурса – Королёва А.В., инструктор по физкультуре.
	Конкурс педагогических достижений Номинация «Эффективные технологии службы сопровождения», подноминация «Педагог-психолог»	Победитель районного этапа конкурса Бревнова И.П. – педагог-психолог

<i>Городской</i>	Конкурс педагогических достижений Санкт-Петербурга 2022/2023 учебного года, номинация «Воспитатель».	Диплом лауреата конкурса - Колесникова П.Н.. воспитатель.
<i>Всероссийский</i>	II Всероссийский творческий конкурс фоторабот «Студент. Спорт. Инклюзия!» номинации: «Адаптивный спорт», «Как просто быть рядом» (февраль 2023г., кафедра оздоровительной физической культуры и адаптивного спорта Института физической культуры и спорта РГПУ имени А.И. Герцена).	Грамоты за 1 место в двух номинациях, приз зрительских симпатий – Жукова А.Е. - инструктор физической культуры.

В 2023 году педагоги детского сада приняли участие:

<i>Дата</i>	<i>Название мероприятия</i>	<i>Наименование и краткое описание работ</i>
20.09.2023	Профессионально-Экспертные сессии ГБДОУ детский сад №83 Фрунзенского района Санкт-Петербурга, ГБОУ школа-интернат №1 им К.К.Грота.	«Опыт организации образования обучающихся с ОВЗ во Фрунзенском районе Санкт-Петербурга» заведующий ГБДОУ детского сада № 83 Фрунзенского района Санкт-Петербурга Юрченко Т.И.
27.03.2023	II Всероссийская научно-практическая конференция «Герценовские чтения. Современные проблемы дефектологии и реабилитологии».	Доклад – «Организация и содержание мониторинга развития дошкольников с ТНР в группах комбинированной направленности ДОУ» Лебедева И.Н. канд.пед.наук, доцент кафедры логопедии РГПУ им.Герцена, Юрченко Т.И. заведующий ГБДОУ детский сад №83 Фрунзенского р-на СПб, старший воспитатель Шилина О.И.
28.03.2023	XIII ПМОФ, Научно-практическая конференция «Я и мир: детский сад как пространство созидания и возможностей».	Представление работы ДОУ по темам: «Движение и коммуникация в работе с детьми с ОВЗ» ИФК Жукова А.Е., Королёва А.В., Островская Н.Б., «Междисциплинарное взаимодействие в проектах детского сада, вовлечение родительской общественности», старший воспитатель Шилина О.И., педагог-психолог Петроченко Т.В.

03.04.2023	Городской семинар-практикум СПбАППО кафедры специальной (коррекционной) педагогики «Организация современной образовательной среды в ДОУ».	Доклад-«Опыт внедрения системы коммуникативных кругов в ДОУ» Юрченко Т.И., заведующий ГБДОУ детского сада №83 Фрунзенского района Санкт-Петербурга, педагог-психолог Петроченко Т.В., «Формирование первичных навыков социальной коммуникации у детей раннего возраста», воспитатель Чернова И.С.
06.04.2023	Городской семинар-практикум СПбАППО в рамках курсов повышения квалификации для руководителей ОО «Опыт организации инклюзии в ДОУ: управленческий, административно-хозяйственный и психологические аспекты».	Доклад «Управленческий, административно-хозяйственный, и психологический аспекты организации инклюзии в ДОУ» Юрченко Т.И., заведующий ГБДОУ детского сада №83 Фрунзенского района Санкт-Петербурга, педагог-психолог Петроченко Т.В., старший воспитатель Зиновьева О.Г.
07.04.2023	КПК «Лидер» в формате образовательной стажировки «Особенности организации образовательного процесса и педагогической диагностики в инклюзивных группах ДОУ».	Доклад - Опыт организации дошкольного образования и инклюзивном детском саду Юрченко Т.И., заведующий ГБДОУ детского сада №83 Фрунзенского района СПб, «Организация и содержание педагогической диагностики», старший воспитатель Шилина О.И., «Обогащение развивающей предметно-пространственной среды с учетом регионального компонента», старшие воспитатели Зиновьева О.Г., Эглитис К.Ч.
21.04.2023	Всероссийский форум «Воспитатели России» на тему «Дошкольное воспитание. Новые ориентиры» г.Новосибирск.	Доклад – «Обеспечение педагогической поддержки семьи и повышение компетентности в вопросах образования детей дошкольного возраста, повышение воспитательного потенциала семьи, гражданское и патриотическое воспитание детей, сохранение семейных ценностей, новые формы взаимодействия с семьей» Юрченко Т.И., заведующий ГБДОУ.

29.09.2023	Всероссийская НПК "В авангарде детства: передача традиционных российских духовно-нравственных ценностей от поколения к поколению" Практико-ориентированный семинар "Педагогические технологии: от традиции к инновациям"	Доклад Юрченко Т.И. заведующего ГБДОУ детский сад № 83 Фрунзенского района Санкт-Петербурга «Особенности организации педагогической диагностики с компьютерной программой «Ёлочка»; и др.
25.10.2023	Стажировка слушателей СПб АППО "Работа дошкольной образовательной организации в условиях инклюзивной практики"	Сообщение Юрченко Т.И., заведующего ГБДОУ детский сад № 83 Фрунзенского района Санкт-Петербурга по теме стажировки; альтернативные двигательные коммуникации: Зиновьева О.Г. – руководитель СРП, Логиновская Л.В. – учитель-дефектолог, Чернова И.Г. – воспитатель, Ушакова А.В. – учитель-логопед, Куликова Я.Г. – учитель-логопед, Могрицкая В.М. – учитель-дефектолог, Жукова А.Е. – старший воспитатель
29.11.2023	Белоруссия. Семинар-практикум в рамках стажировочной площадки по внедрению программы педагогической диагностики достижений "Ёлочка".	Опыт организации дошкольного образования и инклюзивном детском саду Юрченко Т.И., заведующий ГБДОУ детского сада №83 Фрунзенского района СПб, Петроченко Т.В. – руководитель психологической службы ГБДОУ детский сад № 83 Фрунзенского района Санкт-Петербурга.
01.12.2023	Районный фестиваль инклюзивного творчества "Шире круг"	Организация и проведение районного Фестиваля силами педагогического коллектива ГБДОУ детский сад № 83 Фрунзенского района Санкт-Петербурга.
15.12.2023	Деловая площадка в рамках Всероссийского форума "Воспитатели России: в авангарде детства на берегах Невы". Практико-ориентированный семинар "Эффективное проектирование образовательного пространства как вектор сохранения и развития уникальности	Доклад – «Опыт организации дошкольного образования в инклюзивном детском саду» Юрченко Т.И., заведующий ГБДОУ детского сада №83 Фрунзенского района СПб, «Организация и содержание педагогической диагностики», старший воспитатель Шилина О.И., «Работа с макетом-конструктором

	каждого ребенка на основе анализа педагогической диагностики достижений.	«Наш Петербург» - старший воспитатель Эглитис К.Ч.; «Кубики движения» - старший воспитатель Жукова А.Е. Экскурсия по детскому саду – старший воспитатель Жукова А.Е., руководитель СРП Зиновьева О.Г.
19.12.2023	Районное малое методическое объединение "Приобщение дошкольников к традициям и культурному наследию российского народа через реализацию духовно-нравственных ценностей	Передача опыта работы педагогов ГБДОУ детский сад № 83 Фрунзенского района Санкт-Петербурга по теме методического объединения.
20.12.2023	Белоруссия. Семинар-практикум в рамках стажировочной площадки по внедрению программы педагогической диагностики достижений в условиях инклюзивного детского сада.	«Управленческий, административно-хозяйственный, и психологический аспекты организации инклюзии в ДОУ» - Юрченко Т.И., заведующий ГБДОУ детского сада №83 Фрунзенского района Санкт-Петербурга, педагог-психолог Петроченко Т.В., руководитель психологической службы ГБДОУ детский сад № 83.
29.09.2023 - 17.10.2023	Педпрактика студентов РГПУ им. Герцена (АФК)	Организация педпрактики студентов на группах в сопровождении воспитателей, узких специалистов.
16.10.2023 - 26.10.2023	Педпрактика студентов Некрасовского педагогического колледжа	Организация педпрактики студентов на группах в сопровождении воспитателей, узких специалистов.

Публикации в 2023 году

<i>Наименование публикации</i>	<i>Выходные данные или ссылка на электронный ресурс</i>
«Часы разные и очень нужные. Формирование представлений о времени у дошкольников».	Учебно-методическое пособие//под общей редакцией Юрченко Т.И., Эглитис К.Ч. – СПб.: Печатный дом «АЛЬМА», 2023-110с.
Юрченко Т.И. «Возможности применения игровых технологий в системе адаптивного физического воспитания детей дошкольного возраста».	Сборник материалов Всероссийской научно-практической конференции Современные направления инновационных исследований

	молодых учёных в области физической культуры и спорта. ISBN 978-5-6048535-4-2, СПб: ФГБУ СПбНИИФК, 2023-240с.
Юрченко Т.И. Игра «БРОСАЙКА»;	Учебно-методическое пособие/ Баряев А.А., Юрченко Т.И. – Москва: изд-во УМЦ «Добрый мир», 2023
Юрченко Т.И. Кубики «Движение» для физкультурно-игровой среды детского сада	Учебно-методическое пособие / Жукова А.Е., Островская Н.Б., Юрченко Т.И./ под общей редакцией Юрченко Т.И. - Москва: изд-во УМЦ «Добрый мир», 2023 – 96с.

Администрацией ГБДОУ детский сад № 83 проводится систематическая работа по организации повышения квалификации и профессионального уровня педагогов.

Сведения о курсах повышения квалификации в 2023 году

ОООД повышения квалификации	Название курса	Тип курса	Количество прошедших обучение
АНО ДПО «МАСПО»	Актуальные методы дошкольной педагогики и инновационные подходы к организации учебного процесса в условиях реализации ФГОС ДО»	Педагогика, 72 часа	34
ИМЦ Фрунзенского района	«ИКТ-компетентность»	ИКТ, 36 часов	1
ГАОУ ДПО «Ленинградский областной институт развития образования»	«Дошкольное образование в соответствии с Федеральной образовательной программой	Педагогика, 18 часов	1

	дошкольного образования»		
ГБНОУ «Академия талантов Санкт-Петербурга»	«Современные аспекты наставничества и ранней профориентации обучающихся первой образовательной ступени в системе образования»	Педагогика, 72 часа	1
СПб АППО	«Совершенствование профессиональных компетенций музыкальных руководителей ДОО»	Педагогика, 36 часов	3
Центр онлайн-обучения Всероссийского форума «Педагоги России: инновации в образовании»	«Инклюзивное образование: организация учебно-воспитательного процесса для детей с ОВЗ»	Педагогика, 36 часов	1
ООО «Инфоурок»	«Педагогика дополнительного образования детей и взрослых»	Педагогика, 540 часов	1
АНО «НИИДПО»	«Развитие элементарных математических представлений у детей дошкольного возраста»	Педагогика, 108 часов	1
ООО «Центр повышения	«Инструктор по физической культуре»	Педагогика, 252 часа	1

квалификации и переподготовки «Луч знаний»			
ГБПОУ педагогический колледж № 1 им. Н.А.Некрасова Санкт-Петербурга	«Методические и практические аспекты преподавания иностранного языка в школе»	Педагогика, 320 часов	1

1.8. Оценка материально-технической базы

Материально-техническая база ГБДОУ № 83 соответствует лицензии, целям и задачам дошкольной образовательной организации, а также санитарно-гигиеническим нормам и требованиям пожарной безопасности.

Учреждение имеет 3 площадки: первая была открыта в 1971 г., вторая – в 2019 г., третья – в 2020 г. За 2013-2020 гг. на первой площадке учреждения были проведены ремонтные работы групповых помещений, лестничных пролетов, пищеблока, прачечной, помещений медицинского блока, кабинетов прочих педагогических работников, ремонт детских площадок и крылец, заменено ограждение. В 2023г. Произведен полный ремонт фасада здания.

На каждой площадке имеются музыкальный и физкультурный залы, кабинеты для индивидуальной работы с детьми, на двух вновь введенных площадках – бассейн, биолоборатория, фотарий, леготека, соляная пещера, мультистудия, класс Монтессори. Групповые помещения, залы и кабинеты оснащены необходимыми пособиями и игрушками, интерактивным оборудованием (интерактивные доски и панели), интерактивными песочницами, мебелью, оргтехникой.

В целях обеспечения безопасности учреждения на каждой площадке установлено ограждение, домофон, кнопка вызова полиции, 2 пульта, АПС, выведенная на ГМЦ, видеонаблюдение по периметру корпусов. Кроме того, здание и территория учреждения доступна для маломобильных групп населения: имеются пандусы, указатели, санитарные узлы для маломобильных групп, подъемник для инвалидов в бассейнах, лифты.

ГБДОУ детский сад № 83 является единственным учреждением в Санкт-Петербурге, в котором в помещении физкультурного зала в 2017 году на первой площадке и в 2020 году на

третьей площадке был оборудован каток, который позволяет реализовать уникальный проект по обучению первым навыкам катания на коньках в рамках дополнительной общеобразовательной программы в условиях совместного (инклюзивного) образования нормативно развивающихся воспитанников и воспитанников с ограниченными возможностями здоровья. Также в направлении юнифайд-спорта развивается включение спортивной практики флорбола в рамках сотрудничества по программе «Молодой атлет» со Специальным олимпийским комитетом С-Петербурга, практика юнифайд-бочча в виде игры «Бросай-ка».

1.9. Оценка функционирования внутренней системы оценки качества образования

В Образовательном учреждении утверждено положение о внутренней системе оценки качества образования от 19.09.2016. Мониторинг качества образовательной деятельности в 2023 году показал хорошую работу педагогического коллектива по всем показателям.

Состояние здоровья и физического развития воспитанников удовлетворительные; 89 % детей успешно освоили образовательную программу дошкольного образования в своей возрастной группе. Воспитанники подготовительных групп показали высокие показатели готовности к школьному обучению. В течение года воспитанники Детского сада успешно участвовали в конкурсах и мероприятиях различного уровня.

В период с 15.11.2023 по 16.12.2023 проводилось анкетирование 156 родителей, получены следующие результаты:

- доля получателей услуг, положительно оценивающих доброжелательность и вежливость работников организации, — 81 процент;
- доля получателей услуг, удовлетворенных компетентностью работников организации, — 72 процента;
- доля получателей услуг, удовлетворенных материально-техническим обеспечением организации, — 98 процентов;
- доля получателей услуг, удовлетворенных качеством предоставляемых образовательных услуг, — 84 процента;
- доля получателей услуг, которые готовы рекомендовать организацию родственникам и знакомым, — 92 процента.

Анкетирование родителей показало высокую степень удовлетворенности качеством предоставляемых услуг.

Раздел II. Анализ показателей деятельности Образовательного учреждения, подлежащих самообследованию

Данные приведены по состоянию на 31.12.2023.

Показатели	Единица измерения	Количество
Образовательная деятельность		
Общее количество воспитанников, осваивающих образовательную программу дошкольного образования, в том числе:	человек	631
В режиме полного дня (8–12 часов)		613
В режиме кратковременного пребывания (3–5 часов)		18
В семейной дошкольной группе		0
В форме семейного образования с психолого-педагогическим сопровождением на базе дошкольной образовательной организации		0
Общее количество воспитанников в возрасте до 3 лет	человек	118
Общее количество воспитанников в возрасте от 3 до 8 лет	человек	513
Численность (удельный вес) численности воспитанников в общей численности воспитанников, получающих услуги присмотра и ухода:	человек (процент)	
В режиме полного дня (8—12 часов)		613 (97%)
В режиме продленного дня (12—14 часов)		0 (0%)
В режиме круглосуточного пребывания		0 (0%)
Численность / удельный вес численности воспитанников с ОВЗ в общей численности воспитанников, получающих услуги:	человек (процент)	

По коррекции недостатков в физическом и (или), психическом развитии		282 (45%)
По освоению образовательной программы дошкольного образования		613
По присмотру и уходу		0
Средний показатель пропущенных дней при посещении дошкольной образовательной организации по болезни на одного воспитанника	день	38
Общая численность педагогических работников, в том числе: количество педработников:	человек	93
Численность / удельный вес численности педагогических работников, имеющих высшее образование	Человек / %	77 (83%)
Численность / удельный вес численности педагогических работников, имеющих высшее образование педагогической направленности (профиля)	Человек / %	48 (52%)
Численность / удельный вес численности педагогических работников, имеющих среднее профессиональное образование	Человек / %	14 (15%)
Численность / удельный вес численности педагогических работников, имеющих среднее профессиональное образование педагогической направленности (профиля)	Человек / %	12 (13%)
Численность / удельный вес численности педагогических работников, которым по результатам аттестации присвоена квалификационная категория, в общей численности педагогических работников, в том числе:	человек (процент)	78 (84%)
Высшая		30 (32%)

Первая		48 (52%)
Численность / удельный вес численности педагогических работников в общей численности педагогических работников, педагогический стаж работы которых составляет:	человек (процент)	
До 5 лет		16 (17%)
Свыше 20 лет		18 (19%)
Численность / удельный вес численности педагогических работников в общей численности педагогических работников в возрасте:	человек (процент)	
До 30 лет		15 (16%)
От 55 лет		6 (6%)
Численность / удельный вес численности педагогических и административно-хозяйственных работников, прошедших за последние 5 лет повышение квалификации /профессиональную переподготовку по профилю педагогической деятельности или иной осуществляемой в образовательной организации деятельности, в общей численности педагогических и административно-хозяйственных работников	человек (процент)	93 (100%)
Численность / удельный вес численности педагогических и административно-хозяйственных работников, прошедших повышение квалификации по применению в образовательном процессе ФГОС в общей численности педагогических и административно-хозяйственных работников	человек (процент)	93 (100%)
Соотношение «педагогический работник/воспитанник» в ДОО	человек/чело век	93/631
Наличие в образовательной организации следующих педагогических работников:	да/нет	

Музыкального руководителя		да
Инструктора по физической культуре		да
Учителя-логопеда		да
Логопеда		да
Учителя-дефектолога		да
Педагога-психолога		да
Инфраструктура		
Общая площадь помещений, в которых осуществляется образовательная деятельность, в расчете на одного воспитанника	кв. м	8
Площадь помещений для организации дополнительных видов деятельности воспитанников	кв. м	975
Наличие в детском саду:	да/нет	
физкультурного зала		да
музыкального зала		да
прогулочных площадок, обеспечивающих физическую активность и разнообразную игровую деятельность воспитанников на прогулке		да

Выводы: Анализ показателей указывает на то, что Образовательное учреждение имеет достаточную инфраструктуру, которая соответствует требованиям СП 2.4.3648-20 «Санитарно-эпидемиологические требования к организациям воспитания и обучения, отдыха и оздоровления детей и молодежи» и позволяет реализовывать образовательные программы в полном объеме в соответствии с ФГОС ДО.

Детский сад укомплектован достаточным количеством педагогических и иных работников, которые имеют высокую квалификацию и регулярно проходят повышение квалификации, что обеспечивает результативность образовательной деятельности.